



Extension de la salle de régulation du SAMU au RDC de l'Hôpital François Mitterrand

5 Boulevard Jeanne d'Arc
BP 77908
21079 DIJON CEDEX

C.C.T.P.

Lot n° 03 – Menuiseries Extérieures Alu

Indice A du 09/07/2025



TABLE DES MATIERES

1	GENERALITES	3
	DEFINITION DE L'OPERATION	3
	REGLEMENTATIONS	3
	PRESTATIONS A LA CHARGE DU PRESENT LOT	3
	FOURNITURE DE DOCUMENTS AU BUREAU DE CONTROLE	4
	AUTOCONTROLE DES ENTREPRISES.....	4
	ESSAIS DE FONCTIONNEMENT DES INSTALLATIONS	4
	CARACTERE DU FORFAIT	4
	DIMENSIONS DES ELEMENTS CONSTITUTIFS	5
	PLANS D'EXECUTION.....	5
	PLANNING D'EXECUTION.....	5
	ÉTANCHEITE DES MENUISERIES.....	5
	RECEPTION DES SUPPORTS	6
	ÉCHANTILLONS	6
	HABILLAGES - COUVRE-JOINTS	6
	PROTECTION DES OUVRAGES DES AUTRES CORPS D'ETAT - NETTOYAGES	6
	SECURITE SUR LE CHANTIER	7
	PROTECTION DES OUVRAGES FINIS.....	7
	FERMETURE DU BATIMENT.....	7
	CONNAISSANCE DES LIEUX ET RECONNAISSANCE DU SITE.....	7
	NETTOYAGES CHANTIER ET BASE VIE.....	7
	TRAVAUX EN SITE OCCUPE	8
2	DESCRIPTION DES OUVRAGES	9
2.1	PREAMBULE	9
2.2	PLATELAGE / SYSTEME DE SECURITE	9
2.3	DEPOSE D'ENSEMBLES MENUISES	10
2.3.1	Ensemble menuisé 1 – dim 2.34 x 3.25 m.....	11
2.3.2	Ensemble menuisé 2 – dim 4.47 x 3.25 m.....	11
2.3.3	Ensemble menuisé 3 – dim 4.92 x 3.25 m.....	12
2.3.4	Ensemble menuisé 4 – dim 1.61 x 3.25 m.....	12
2.4	MENUISERIES EXTERIEURES ALU.....	12
2.4.1	Ensemble menuisé 1 – dim 2.34 x 3.25 m.....	13
2.4.2	Ensemble menuisé 2 – dim 4.47 x 3.25 m.....	14
2.4.3	Ensemble menuisé 3 – dim 4.92 x 3.25 m.....	14
2.4.4	Ensemble menuisé 4 – dim 1.61 x 3.25 m.....	15
2.5	OUVRAGES DIVERS	15
2.5.1	Profilés de départ de cloisons	15



1 GENERALITES

Définition de l'opération

Opération : Extension de la salle de régulation du SAMU au RDC de l'Hôpital François Mitterrand.

Situation : 5 Boulevard Jeanne d'Arc – BP 77908
21000 DIJON

Spécificité : Travaux en site occupé en milieu hospitalier.

Règlementations

L'entreprise devra tenir compte des lois, stipulations, décrets, ordonnances, circulaires, arrêtés, textes officiels, normes françaises homologuées par l'AFNOR, Documents Techniques Unifiés (DTU), aux règles de l'art, etc. ..., s'appliquant aux travaux à exécuter en vigueur à la date de démarrage des travaux.

Lorsque la mise en œuvre des matériaux et produits n'est pas décrite dans un NF DTU, l'entreprise devra alors fournir l'Avis Technique (ATec) ou Document Technique d'Application (DTA) en cours de validité.

L'entreprise ne pourra en aucun cas se prévaloir de la méconnaissance de l'un des textes réglementaires en vigueur.

La présente liste n'est pas exhaustive et ne présente aucun caractère limitatif. Si durant le chantier de nouvelles réglementations entrent en vigueur, l'entreprise est tenue d'en référer au maître d'ouvrage.

Prestations à la charge du présent lot

Les prestations de menuiseries extérieures et de bardage à la charge de la présente entreprise dans le cadre de son marché comprennent implicitement :

- ☐ l'amenée, la mise en place, la maintenance et le repli en fin de travaux des installations de chantier ;
- ☐ tous les échafaudages, agrès, engins ou dispositifs de levage nécessaires à l'exécution des travaux ;
- ☐ la réception de l'état des supports en présence du maître d'œuvre et de l'entrepreneur ayant réalisé les supports ;
- ☐ la fabrication en usine ou en atelier ;
- ☐ le transport et l'amenée à pied d'œuvre de tous les matériaux, produits et autres nécessaires à la réalisation des travaux ;
- ☐ le coltinage et le montage ;
- ☐ la pose ;
- ☐ la fixation par tous moyens, compris tous calages, scellements, pisto-scellements, et toutes fournitures et accessoires nécessaires ;
- ☐ l'exécution de tous les joints nécessaires quels qu'ils soient, nécessaires pour garantir une étanchéité absolue ;
- ☐ la fourniture des vitrages, compte tenu des risques de casse inhérents à la pose ;
- ☐ le calage des vitrages y compris fourniture des cales ;
- ☐ la pose en usine par tous systèmes de mise en œuvre, avec fonds de joints, bandes préformées, profilés caoutchouc, etc. ;
- ☐ toutes petites fournitures telles que cales, etc. ;
- ☐ le nettoyage des vitrages aux deux faces après pose ;
- ☐ la remise de toutes les instructions et mode d'emploi écrits, concernant le fonctionnement et l'entretien des menuiseries ;
- ☐ le remplacement des vitrages cassés après pose et avant la réception ;
- ☐ la protection des ouvrages des autres corps d'état pouvant être salis ou détériorés par les travaux du présent lot ;
- ☐ la protection des ouvrages finis jusqu'à la réception ;
- ☐ l'enlèvement des protections et le nettoyage des ouvrages pour la réception ;
- ☐ l'établissement des plans de réservations et des plans de chantier ;
- ☐ l'établissement des plans d'exécutions dans les cas où ils sont à sa charge selon le CCAP ;

- ❑ l'établissement et la fourniture des DOE (dossiers des ouvrages exécutés), exemplaires papiers et exemplaire sous format informatique ;
- ❑ la quote-part de l'entreprise dans les frais généraux du chantier et le compte prorata, le cas échéant ;
- ❑ les nettoyages du chantier en cours et en fin de travaux ;
- ❑ le ramassage des déchets et emballages ;
- ❑ le tri sélectif des emballages et déchets et l'enlèvement hors du chantier dans le respect de la législation en vigueur.

Fourniture de documents au bureau de contrôle

Toutes les entreprises sont tenues de fournir au contrôleur technique tous les documents d'exécution tels que plans, notes de calculs schémas, références avis techniques, cahiers des charges pour matériaux non traditionnels, PV ou Certificats de classement ou d'essais de matériaux.

Les documents doivent être transmis au moins 15 jours avant exécution des ouvrages auxquels ils se rapportent. L'absence de ces documents est susceptible d'entraîner un avis défavorable.

Autocontrôle des entreprises

En début de chantier, l'entreprise donnera le nom de la personne chargée d'assurer le contrôle des matériaux et de leur mise en œuvre.

Le contrôle interne auquel sont assujetties les entreprises doit être réalisé à différents niveaux :

- Au niveau des fournitures, quel que soit leur degré de finition, l'entreprise s'assurera que les produits commandés et livrés sont conformes aux normes et aux spécifications complémentaires éventuelles du marché ;

- Au niveau du stockage, l'entreprise s'assurera que celles de ses fournitures qui sont sensibles aux agressions des agents atmosphériques ou aux déformations mécaniques sont convenablement stockées et protégées ;

Au niveau de l'interface entre corps d'état, l'entreprise vérifiera, tant à la phase conception que de l'exécution, que les ouvrages à réaliser ou exécuter par d'autres corps d'état permettent une bonne réalisation de ses prestations ;

- Au niveau de la fabrication et de la mise en œuvre, le responsable des contrôles internes de l'entreprise s'assurera que la réalisation est faite conformément aux DTU, règles de l'art etc...

- Au niveau des essais, l'entreprise réalisera les vérifications ou essais imposés par le DTU et les règles professionnelles et les essais particuliers supplémentaires exigés par les pièces écrites. Elle fournira les résultats obtenus au contrôleur technique.

Essais de fonctionnement des installations

Il appartient aux entreprises de réaliser les essais de bon fonctionnement des installations techniques et d'établir les attestations d'essais correspondantes, dont un modèle est disponible sur le site de l'Agence Qualité Construction.

Pour permettre au contrôleur technique de procéder aux vérifications sur site qu'il juge utile, les entreprises doivent l'informer de la planification de ces essais

Caractère du forfait

Les entreprises du présent lot devront prendre connaissance non seulement du descriptif des travaux de leur spécialité mais aussi de celui des autres corps d'états afin de prévoir tous les travaux préparatoires de leur spécialité nécessaires à l'exécution des ouvrages des autres corps d'états conformément à l'organisation dans le temps prévu au planning travaux.

Les entreprises du présent lot déclarent :

- avoir pris connaissance de toutes les parties du Cahier des Clauses Techniques Particulières, et ainsi avoir compris dans leur soumission, tous les travaux pouvant en résulter même si certains de ces travaux ne sont pas mentionnés dans la ou les parties qui traitent plus particulièrement de leur lot (à moins que ces travaux n'aient été explicitement affectés à un autre lot)
- avoir été informées que le CCTP n'a pas de caractère limitatif et qu'elles devront avoir compris dans leur soumission tous les travaux de leur profession indispensables à l'achèvement complet de l'ensemble la construction selon les règles de l'art (à l'exception de ceux affectés explicitement à un autre lot)

En conséquence, les entreprises ne pourront jamais arguer que des erreurs ou omissions au CCTP puissent le dispenser d'exécuter tous les travaux nécessaires ou fassent l'objet de supplément de prix.

Les travaux supplémentaires ne seront acceptés que lorsqu'ils auront été ordonnés par le Maître d'Ouvrage au préalable.

Avant la remise de leur proposition de prix, les entreprises, en particulier celles intéressées par les ouvrages existants, devront effectuer sur place tous les relevés nécessaires, afin d'inclure dans leur soumission, toutes les sujétions : démolitions, plus-values de reprises, niveaux des sols, hauteurs libres, percements, raccords, engravures, poteaux, réseaux existants, difficultés d'approvisionnements, etc...

Dimensions des éléments constitutifs

Les sections et dimensions des éléments constitutifs des menuiseries devront être déterminées par l'entrepreneur.

Les sections et dimensions sont à déterminer pour chaque ouvrage en fonction :

- ☐ des dimensions de l'ouvrage ;
- ☐ du type du ou des ouvrants ;
- ☐ du type et du nombre des ferrages ;
- ☐ de l'utilisation de l'ouvrage ;
- ☐ des efforts à subir du fait de la fonction de l'ouvrage ;
- ☐ des orifices d'entrée d'air, grilles de ventilation ou autres et bien entendu en fonction de la situation de la construction, et de l'implantation et de l'exposition de l'ouvrage ;
- ☐ des données précisées aux bases contractuelles ci-après.

Plans d'exécution

L'entrepreneur aura à sa charge l'établissement des plans de fabrication et des plans d'exécution sur chantier.

Ces plans et dessins devront faire apparaître tous les détails de l'exécution, notamment :

- ☐ les formes et profils des éléments constitutifs, y compris ceux intégrant des bouches d'entrée d'air et autres grilles;
- ☐ les détails des dispositifs d'étanchéité et de récolte et d'évacuation des eaux de buées ;
- ☐ l'emplacement, le nombre et la référence des articles de quincaillerie ;
- ☐ les détails d'assemblage des feuillures, parcloles, etc. ;
- ☐ les dimensions des feuillures et autres à réserver pour la pose ;
- ☐ les principes et détails de fixation ;
- ☐ le mode de calfeutrement ;
- ☐ les détails des habillages et couvre-joints,

et tous autres renseignements utiles en fonction des particularités des ouvrages.

Planning d'exécution

L'entreprise aura à sa charge de fournir un planning d'exécution de son propre lot.

Étanchéité des menuiseries

Les menuiseries extérieures devront, dans tous les cas, assurer l'étanchéité à l'eau et à l'air, abstraction faite des entrées d'air des grilles de prise d'air.

L'entrepreneur devra donc prévoir et réaliser ses ouvrages en tenant compte de ces impératifs d'étanchéité, notamment aux vents violents, aux pluies fouettantes, à la neige pulvérulente, etc.

Les menuiseries devront toujours répondre à la classe d'étanchéité AEV définie ci-après aux bases contractuelles.

Cette étanchéité sera obtenue par :

- ☐ le choix judicieux de la forme des profils, des feuillures, des recouvrements, etc. ;
- ☐ des pièces d'appui et des revers d'eau de profil adéquat ;
- ☐ des joints incorporés dans les éléments de la menuiserie ;
- ☐ la mise en place de joints d'étanchéité entre l'ouvrage de menuiserie et son support.

Dans certains cas, en fonction de la position de la menuiserie (orientation, hauteur du bâtiment, site exposé, etc.), l'entrepreneur aura à prévoir tous les dispositifs d'étanchéité complémentaires nécessaires.

Dans le cas où des infiltrations seraient constatées, l'entrepreneur devra tous travaux nécessaires tels que fourniture et mise en place de joints complémentaires en matière plastique ou caoutchouc, joints métalliques à ressort, calfeutrements en produits pâteux, etc., nécessaires pour obtenir une étanchéité absolue.

Réception des supports

L'entrepreneur du présent lot devra procéder à la réception de la structure, béton, maçonnerie ou autre, devant recevoir ses ouvrages.

Pour cette réception, l'entrepreneur du présent lot vérifiera que les supports répondent bien aux exigences des DTU et aux Règles professionnelles, en ce qui concerne les tolérances et autres.

Cette réception sera faite en présence du maître d'œuvre, de l'entrepreneur ayant réalisé les supports et de l'entrepreneur du présent lot.

En cas de supports ou parties de supports non conformes, l'entrepreneur du présent lot fera par écrit au maître d'œuvre, ses réserves et observations avec justifications à l'appui.

Il appartiendra alors au maître d'œuvre de prendre toutes décisions en vue de l'obtention de supports conformes.

Échantillons

Avant toute commande, l'entrepreneur devra fournir les échantillons de toutes les fournitures qu'il envisage de mettre en œuvre.

Pour les ouvrages de grandes dimensions, l'entrepreneur pourra présenter les documentations techniques détaillées.

Habillages - Couvre-joints

Les prestations à la charge du présent lot comprendront implicitement la fourniture et la pose de tous habillages et couvre-joints nécessaires pour réaliser une présentation et un aspect parfaits.

Protection des ouvrages des autres corps d'état - Nettoyages

Le présent lot devra prendre toutes les précautions qui s'imposent pour assurer la protection de tous les ouvrages qui pourraient être tachés ou attaqués par les enduits, peintures ou autres produits employés.

Il devra, le cas échéant, après exécution de ses travaux, enlever toutes les taches ou traces d'enduit et de peinture sur tous les ouvrages imparfaitement protégés. Ces nettoyages ne devront en aucun cas détériorer les ouvrages, notamment les vitres qui ne devront pas être rayées.



Tous les articles de ferrage et quincaillerie mobiles devront être nettoyés et grattés dès finition des enduits et peintures, afin d'assurer leur fonctionnement normal.

Sécurité sur le chantier

Le prix global forfaitaire du présent lot comprendra toutes les dispositions à prendre et ouvrages à réaliser pour assurer dans tous les cas la protection contre les chutes du personnel amené à travailler ou à circuler sur la toiture, conformément à la réglementation en vigueur.

Protection des ouvrages finis

Tous les ouvrages du présent lot qui sont susceptibles d'être dégradés ou détériorés, devront être protégés jusqu'à la réception.

Cette protection pourra être constituée, soit par des bandes adhésives, soit par un film plastique, soit par un vernis, soit par tout autre moyen efficace.

Pour la réception, cette protection devra être complètement et soigneusement enlevée par le présent lot.

Fermeture du bâtiment

En cours de chantier, certaines entreprises seront désignées responsables pour vérifier la fermeture du bâtiment tous les soirs de la semaine et avant chaque week-end.

Connaissance des lieux et reconnaissance du site

En complément des indications qui lui sont fournies, l'entrepreneur doit relever sur place tous les renseignements (moyens d'accès, état des existants et des mitoyens, niveaux, etc.) qui lui sont nécessaires pour établir son prix forfaitaire.

En aucun cas, il ne pourra prétendre à un supplément par suite de difficultés d'accès, d'organisation de chantier ou toute autre contrainte due au site.

Une visite des lieux est **obligatoire**. Une demande pourra être faite auprès du Maître d'Ouvrage.

Personnes à contacter :

Guillaume DURAND mail : guillaume.durand@chu-dijon.fr - téléphone : 03 80 48 70 79.

Christophe JACOTOT mail : christophe.jacotot@chu-dijon.fr - téléphone : 03 80 48 70 79.

Nettoyages chantier et base vie

Le chantier devra rester propre pendant toute sa durée et le nettoyage devra être quotidien.

Chaque entreprise présente sur le chantier devra effectuer ce nettoyage quotidien. Les déchets et détritrus (à l'intérieur et à l'extérieur des bâtiments) devront être triés et mis en dépôt dans les bennes de chantier. Le balayage des locaux suivra l'enlèvement des déchets et sera quotidien également.

Si le nettoyage quotidien n'est pas réalisé, il sera commandé, par le Maître d'Ouvrage, à une entreprise extérieure, sans lettre de mise en demeure préalable. Les frais seront mis en compte prorata ou interentreprises

Le nettoyage de la base vie et des sanitaires mis à disposition par le Maître d'Ouvrage au sous-sol de l'ex-EFS est pris en charge par le CHU le temps du chantier.



**24054 – CHU – Extension salle de régulation SAMU
C.C.T.P. LOT N° 03 – MENUISERIES EXT ALU**

Travaux en site occupé

Les travaux se dérouleront en site occupé.

Avant tout commencement des travaux, les entreprises devront faire le point avec le maître d'ouvrage et le coordinateur SPS pour les mesures à mettre en œuvre pour :

- . minimiser la gêne causée par les travaux
 - . garantir la sécurité des occupants
 - . la programmation des interventions
 - . les protections à mettre en œuvre
 - . les nettoyages quotidiens à réaliser
- etc...

2 DESCRIPTION DES OUVRAGES

2.1 PREAMBULE

D'après les plans existants, les travaux concernent les pièces archives, stockage, bureau régulation, SAS, détente, circulation 6, salle de crise, bureau responsable UF et une partie des circulations 4, 5, 7 et 8. Des interventions ponctuelles auront lieu dans le secrétariat DURU, les vestiaires femmes et sanitaires attenants, le bureau cadre infirmier, la chambre de régulation, la salle de régulation 1 et les vestiaires/sanitaires H et F.

Nota : certaines pièces changent de nom entre les plans existants/démol et les plans projet à savoir :

- la détente devient le bureau responsable ARM
- le bureau responsable UF devient le bureau SAMU

Les travaux seront réalisés en 1 seule phase.

Les travaux dans l'existant se dérouleront en site occupé avec du personnel se rendant dans la salle de régulation 1 et les pièces attenantes. Un nettoyage journalier devra être réalisé par les entreprises afin de maintenir les accès aux zones occupées propres (aspirateur + lavage).

Les horaires et jours à respecter pour accéder et travailler sur le chantier sont : 7h -19h.

Chaque entreprise travaillant sur le site devra mettre en place des protections efficaces contre la poussière et équiper son outillage électroportatif de système d'aspiration. **Il faudra au maximum minimiser le bruit lors de la réalisation des différents ouvrages, la salle de régulation 1 (centre d'appel du SAMU) étant occupée 7/7j et 24/24h.** Les meuleuses seront interdites (scie sabre autorisée).

Nota : une salle située dans la base vie permanente du CHU sera mise à disposition pendant toute la durée des travaux. Elle comprend salle de réunion, vestiaires et sanitaires ainsi que la possibilité de manger sur place. Les WC PMR dans la circulation 8 seront également mis à disposition pendant la durée des travaux. **Il est impératif de les maintenir propres, ces WC étant communs avec le personnel du CHU.**

Le déplacement des équipements et du mobilier des zones en travaux est à la charge du Maître d'Ouvrage.

Les approvisionnements ainsi que l'évacuation des gravois se feront *via* le Hall A et seront programmés selon un calendrier établi de concert avec le maître d'ouvrage et/ou les utilisateurs sur des plages horaires spécifiques : 6h-7h / 19h-22h (à ajuster) afin de minimiser les interactions avec le personnel et les patients/visiteurs du CHU. La protection et le nettoyage des zones impactées est à la charge des entreprises. Les véhicules ne pourront stationner que temporairement (le temps d'approvisionner ou d'évacuer les gravois) sur la voie pompier/taxi devant le Hall A.

2.2 PLATELAGE / SYSTEME DE SECURITE

Fourniture et mise en place d'un plâtrage et/ou tout autre système de sécurité, jugé nécessaire et adapté par l'entreprise du présent lot, pour garantir la sécurité des ouvriers lors de la dépose des châssis fixes existants et lors de la pose des nouveaux ensembles menuisés.

La mise en place comprend :

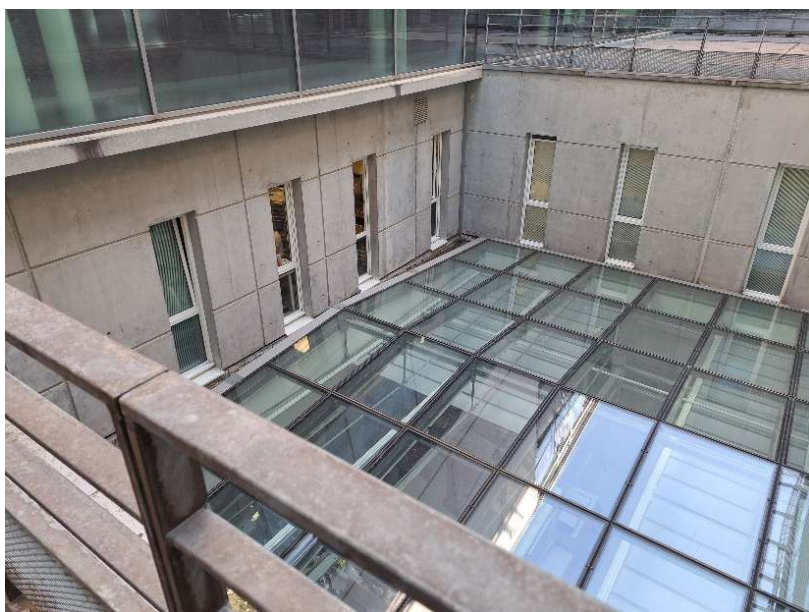
- Le transport (amenée et repli)
- Le coltinage si le lieu des travaux n'est pas accessible aux véhicules
- Le montage et les sujétions de montage
- Le démontage et les sujétions de démontage
- L'évacuation à la fin du chantier
- Les gardes corps, les poteaux, les longerons de diagonales, les contrevents, les planchers réglables de travail renforcés par longerons...
- Les filets de protection si nécessaire
- Les accès sécurisés par passerelles, les amarrages, les plateaux intermédiaires etc...
- La signalisation réglementaire

Dans le cas où il serait nécessaire de tamponner le platelage/système de sécurité dans la façade, prévoir de reboucher les trous suite au repli de l'installation avec des matériaux compatibles/identiques à celui de la façade + finition propre.

La mise en œuvre comprendra également la dépose soignée des garde-corps sur l'emprise nécessaire à la mise en place du platelage/système de sécurité choisi. Dépose par tous les moyens jugés nécessaires. Entreposage soigné des garde-corps en vue d'une repose ultérieure à l'identique.

Nota : le platelage sera mis à disposition du lot vitrophanie afin qu'il puisse réaliser ses ouvrages en toute sécurité.

ATTENTION : Le platelage/système de sécurité devra surplomber 2 patios (dont 1 avec verrière) et ne devra pas obstruer les portes d'accès au bâtiment.



LOCALISATIONS ET OBSERVATIONS

Selon plans architecte : Platelage/Système de sécurité à prévoir en façade SUD le long de la circulation 6 y compris la dépose/repose des garde-corps si nécessaire pour la mise en œuvre du platelage/système de sécurité et le rebouchage des trous en cas de tamponnage en façade.

2.3 DEPOSE D'ENSEMBLES MENUISES

Dépose soignée des ensembles menuisés en aluminium, l'objectif étant de poser de nouveaux ensembles menuisés intégrant des fenêtres 1 vantail.

Pour une question de sécurité, la découpe des vitrages sur place pour leur évacuation ne sera pas autorisée.

Dépose et évacuation par tous les moyens jugés nécessaires en concordance avec les charges maximales autorisées sur la terrasse menant au mur rideau à savoir (charges maximales données par la maîtrise d'ouvrage) :

- $g' \text{ (daN/m}^2\text{)} = 400$
- $q \text{ (dan/m}^2\text{)} = 880$

Evacuation des gravois et des ensembles menuisés à la déchetterie.

Nota : L'évacuation des gravois et des ensembles menuisés se fera soit par l'intérieur de la zone de travaux (si les châssis peuvent passer dans les couloirs), soit par le Hall B situé en face de la zone de chantier. Dans ce dernier cas, l'évacuation pourrait nécessiter la pose et repose du bloc-porte vitré et/ou d'un châssis fixe vitré.

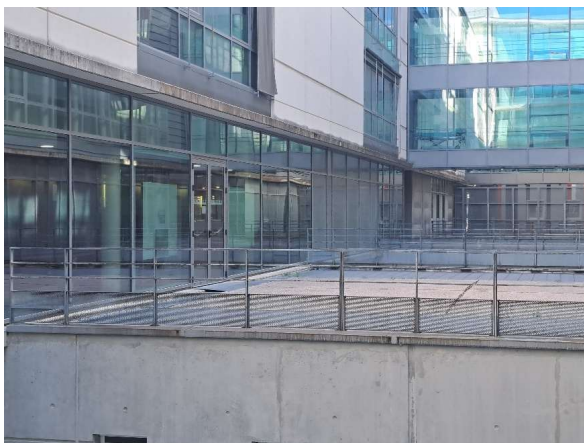
L'ensemble est composé de :

- 6 châssis fixes de dimension différentes
- 6 impostes de dimensions différentes

Nota : les vitrages pèsent entre 40 et 56 kg/m² (indication du maître d'ouvrage).

Des protections provisoires seront mises en place par le présent lot. Ces protections provisoires devront permettre une mise hors d'eau et hors d'air du bâtiment mais aussi, permettre une protection anti-intrusion ou anti-effraction efficace (cadre en bois, bouchement en panneaux métal ou bois épais, ou tout autre système à soumettre à l'approbation de la maîtrise d'œuvre et maîtrise d'ouvrage avant toute mise en œuvre).

Dépose et repli lors de la repose des ensembles menuisés.



2.3.1 Ensemble menuisé 1 – dim 2.34 x 3.25 m

- 1 châssis de 2.34 x 2.20
- 1 imposte de 2.34 x 1.03

LOCALISATIONS ET OBSERVATIONS

Selon plans architecte : Dépose de l'ensemble menuisé 1 à prévoir en façade SUD dans la circulation 6 y compris mise en place de protections provisoires.

2.3.2 Ensemble menuisé 2 – dim 4.47 x 3.25 m

- 1 châssis de 2.46 x 2.20
- 1 imposte de 2.46 x 1.03
- 1 châssis de 2.01 x 2.20
- 1 imposte de 2.01 x 1.03

LOCALISATIONS ET OBSERVATIONS

Selon plans architecte : Dépose de l'ensemble menuisé 2 à prévoir en façade SUD dans la circulation 6 y compris mise en place de protections provisoires.



2.3.3 Ensemble menuisé 3 – dim 4.92 x 3.25 m

- 1 châssis de 2.45 x 2.20
- 1 imposte de 2.45 x 1.03
- 1 châssis de 2.47 x 2.20
- 1 imposte de 2.47 x 1.03

LOCALISATIONS ET OBSERVATIONS

Selon plans architecte : Dépose de l'ensemble menuisé 3 à prévoir en façade SUD dans la circulation 6 y compris mise en place de protections provisoires.

2.3.4 Ensemble menuisé 4 – dim 1.61 x 3.25 m

- 1 châssis de 1.61 x 2.20
- 1 imposte de 1.61 x 1.03

LOCALISATIONS ET OBSERVATIONS

Selon plans architecte : Dépose de l'ensemble menuisé 4 à prévoir en façade SUD dans la circulation 6 y compris mise en place de protections provisoires.

2.4 MENUISERIES EXTERIEURES ALU

Menuiseries en profilés d'aluminium laqué à rupture de pont thermique, de sections, formes et profils appropriés, comprenant des traverses intermédiaires et comportant toutes feuillures, rainures, gorges, recouvrement, etc... nécessaires.

Laquage industriel répondant à la norme NF A 50-452 (septembre 1984) : Revêtement par laque thermodurcissante label Qualicoat accompagné d'une garantie de bonne tenue de 10 ans pour le blanc et de 5 ans pour les autres coloris.

Teinte : GRIS ANTHRACITE RAL 9007 satiné identique à l'existant.

Prescriptions thermiques (données fournies par le MOA) :

- Facteur solaire g : 0.31
- Facteur de transmission lumineuse TI : > 57%
- Ug des fenêtres = 1,4 W/m².K

Prescriptions acoustiques (données fournies par le MOA) :

-R_{A, tr} ≥ 35 dB au minimum

Assemblage en coupes d'onglet aux angles des dormants et ouvrants, en coupe droite avec embrèvement pour traverses et meneaux, avec équerres d'assemblages.

Tapées et couvre-joints de finition si nécessaire.

Pose en tunnel.

Joints d'étanchéité en EPDM assurant l'étanchéité à l'eau et à l'air et tous autres joints nécessaires en fonction des conditions rencontrées. Les joints seront exécutés conformément au DTU et aux prescriptions SNJF.

Tous ouvrages de drainage et d'évacuation des eaux vers l'extérieur.

Mise en œuvre des menuiseries conformément au DTU 36.5 P1-1 et aux prescriptions SNJF.

Parcloses fixées par vis inox, toutes pièces de ferrage et de manœuvre nécessaires. Visserie et petites pièces accessoires toujours en inox.



**24054 – CHU – Extension salle de régulation SAMU
C.C.T.P. LOT N° 03 – MENUISERIES EXT ALU**

Etanchéité complémentaire, à l'extérieur entre menuiserie et maçonnerie, par joint élastomère 1ère catégorie avec primaire d'accrochage si nécessaire.

La quincaillerie employée sera de toute première qualité, dans la série extra-forte, adaptée aux dimensions et au poids des ouvrages et estampillée NF

Toutes les pièces de ferrage et de manœuvre nécessaires (crémones, paumelles, compas, etc...) seront adaptées aux dimensions et aux poids des menuiseries.

La quincaillerie sera en aluminium de même nature et aspect que les menuiseries pour les accessoires adjacents à la menuiserie, en fonction de l'aspect des ouvrages principaux et en acier électrozingué pour les accessoires dissimulés ou situés en feuillures.

La visserie sera en acier inoxydable.

Ferrures encastrées pour fenêtres avec mécanisme d'ouverture à la française et mécanismes d'oscillo-battant, paumelles visibles

Garnitures et poignées de manœuvre en aluminium laqué de teinte identique à l'aluminium.

Ferrage par 4 paumelles aluminium monobloc réglables en feuillure par vantail.

Les menuiseries disposeront d'un classement AEV (Air, Eau, Vent) conformément aux normes NFB 32.001 et 32.003. Elles devront avoir le classement minimal suivant : A*2 E*4 V*A2.

Tous les vitrages seront isolants, acoustiques, clairs et transparents, de constitution conforme aux dimensions des baies. Ce sera des doubles vitrages.

La mise en œuvre, les calages et systèmes d'étanchéité seront conformes au DTU 39.

Les vitrages utilisés bénéficieront du certificat de qualification CEKAL.

Les vitrages extérieurs seront anti-effractions de type 44.2 ou 66.2 selon nécessité (données fournies par le MOA).

Selon la réglementation d'accessibilité PMR :

- Les dispositifs de manœuvre des fenêtres doivent être :
 - Situés à une hauteur comprise entre 0,90 m et 1,30 m du sol ;
 - Manœuvrables en position « debout » comme en position « assis ».

Les dispositions relatives à la position des dispositifs de manœuvre de fenêtre ne s'appliquent pas lorsque les fenêtres sont situées au-dessus d'un mobilier ou d'un équipement fixe dès lors que le système de ventilation respecte la réglementation de ventilation et d'aération en vigueur.

2.4.1 Ensemble menuisé 1 – dim 2.34 x 3.25 m

Ensemble composé de :

- ❑ Châssis vitrés avec traverses intermédiaires selon plans architecte :
 - 1 châssis fixe de dimensions : 1.00 x 1.03 ht en imposte
 - 1 châssis fixe de dimensions : 0.95 x 1.03 ht en imposte
 - 1 fenêtre 1 vantail ouvrant OB/OF avec ouverture à 180° de dimension : 1.00 x 1.20 ht
 - 1 châssis fixe de dimensions : 0.95 x 1.20 ht
- ❑ Châssis fixes avec traverses intermédiaires en allège et en imposte équipés d'un élément de remplissage constitué de laine de roche interposée entre 2 faces alu thermolaquées de teinte RAL 9007 et d'un habillage collé sur la face extérieure reprenant le motif d'un bardage à joint debout horizontaux (RAL 9007).
 - 1 châssis fixe de dimensions : 0.29 x 1.03 ht en imposte
 - 1 châssis fixe de dimensions : 0.29 x 1.20 ht
 - 1 châssis fixe de dimensions : 0.29 x 1.00 ht en allège
 - 1 châssis fixes de dimensions : 1.00 x 1.00 ht en allège
 - 1 châssis fixes de dimensions : 0.95 x 1.00 ht en allège

LOCALISATIONS ET OBSERVATIONS

Selon plans architecte : Ensemble menuisé 1 à prévoir dans la salle de régulation 3.

2.4.2 Ensemble menuisé 2 – dim 4.47 x 3.25 m

Ensemble composé de :

- Châssis vitrés avec traverses intermédiaires selon plans architecte :
 - 3 châssis fixes de dimensions : 1.00 x 1.03 ht en imposte
 - 1 châssis fixe de dimensions : 0.96 x 1.03 ht en imposte
 - 2 fenêtres 1 vantail ouvrant OB/OF avec ouverture à 180° de dimension : 1.00 x 1.20 ht
 - 1 châssis fixe de dimensions : 1.00 x 1.20 ht
 - 1 châssis fixe de dimensions : 0.96 x 1.20 ht
- Châssis fixes avec traverses intermédiaires en allège et en imposte équipés d'un élément de remplissage constitué de laine de roche interposée entre 2 faces alu thermolaquées de teinte RAL 9007 et d'un habillage collé sur la face extérieure reprenant le motif d'un bardage à joint debout horizontaux (RAL 9007).
 - 1 châssis fixe de dimensions : 0.32 x 1.03 ht en imposte
 - 1 châssis fixe de dimensions : 0.32 x 1.20 ht
 - 1 châssis fixe de dimensions : 0.32 x 1.00 ht en allège
 - 3 châssis fixes de dimensions : 1.00 x 1.00 ht en allège
 - 1 châssis fixe de dimensions : 0.96 x 1.00 ht en allège

LOCALISATIONS ET OBSERVATIONS

Selon plans architecte : Ensemble menuisé 2 à prévoir dans la salle de régulation 3 et l'espace repas.

2.4.3 Ensemble menuisé 3 – dim 4.92 x 3.25 m

Ensemble composé de :

- Châssis vitrés avec traverses intermédiaires selon plans architecte :
 - 1 châssis fixes de dimensions : 1.40 x 1.03 ht en imposte
 - 2 châssis fixes de dimensions : 1.00 x 1.03 ht en imposte
 - 1 châssis fixe de dimensions : 1.01 x 1.03 ht en imposte
 - 2 fenêtres 1 vantail ouvrant OB/OF avec ouverture à 180° de dimension : 1.00 x 1.20 ht
 - 1 châssis fixe de dimensions : 1.40 x 1.20 ht
 - 1 châssis fixe de dimensions : 1.01 x 1.20 ht
- Châssis fixes avec traverses intermédiaires en allège et en imposte équipés d'un élément de remplissage constitué de laine de roche interposée entre 2 faces alu thermolaquées de teinte RAL 9007 et d'un habillage collé sur la face extérieure reprenant le motif d'un bardage à joint debout horizontaux (RAL 9007).
 - 1 châssis fixe de dimensions : 0.44 x 1.03 ht en imposte
 - 1 châssis fixe de dimensions : 0.44 x 1.20 ht
 - 1 châssis fixe de dimensions : 0.44 x 1.00 ht en allège
 - 1 châssis fixe de dimensions : 1.40 x 1.00 ht en allège
 - 2 châssis fixes de dimensions : 1.00 x 1.00 ht en allège
 - 1 châssis fixe de dimensions : 1.01 x 1.00 ht en allège

LOCALISATIONS ET OBSERVATIONS

Selon plans architecte : Ensemble menuisé 3 à prévoir dans l'espace détente et la salle de régulation 2.

2.4.4 Ensemble menuisé 4 – dim 1.61 x 3.25 m

Ensemble composé de :

- Châssis vitrés avec traverses intermédiaires selon plans architecte :
 - 1 châssis fixe de dimensions : 1.04 x 1.03 ht en imposte
 - 1 fenêtre 1 vantail ouvrant OB/OF avec ouverture à 180° de dimension : 1.04 x 1.20 ht
- Châssis fixes avec traverses intermédiaires en allège et en imposte équipés d'un élément de remplissage constitué de laine de roche interposée entre 2 faces alu thermolaquées de teinte RAL 9007 et d'un habillage collé sur la face extérieure reprenant le motif d'un bardage à joint debout horizontaux (RAL 9007).
 - 1 châssis fixe de dimensions : 0.52 x 1.03 ht en imposte
 - 1 châssis fixe de dimensions : 0.52 x 1.20 ht
 - 1 châssis fixe de dimensions : 0.52 x 1.00 ht en allège
 - 1 châssis fixe de dimensions : 1.04 x 1.00 ht en allège

LOCALISATIONS ET OBSERVATIONS

Selon plans architecte : Ensemble menuisé 4 à prévoir dans la salle de régulation 2.

2.5 OUVRAGES DIVERS

2.5.1 Profilés de départ de cloisons

Fourniture au lot CLOISON – FAUX-PLAFONDS de profilé de départ de cloison du même RAL que les menuiseries extérieures pour les cloisons arrivant sur les ensembles menuisés.

LOCALISATIONS ET OBSERVATIONS

Selon plans architecte : Profilés à prévoir pour les cloisons arrivant sur les ensembles menuisés.